

LIVE CUBE

LE LABO / DES LENDEMAINS QUI CHANTENT / LE TREMPLIN

2013-2014 DINAN²² / TULLE¹⁹ / BEAUMONT⁶³

L'ACCOMPAGNEMENT DES GROUPES DE MUSIQUES ACTUELLES :

Réseau de coopération entre 3 équipements,
3 territoires, 3 équipes



L'accompagnement de groupe : une affaire collective

Le Labo à Dinan²², Des Lendemain Qui Chantent à Tulle¹⁹ et le Tremplin à Beaumont⁶³ partagent de nombreux points communs.

Nos trois équipements ont notamment placé **l'accompagnement des groupes musiques actuelles** au cœur de leur projet et de leurs activités. Chacun agit ainsi pour le soutien et le développement des projets artistiques de nombreux musiciens, en créant des dispositifs et des parcours adaptés au plus près de la singularité et de l'avancement de chaque formation musicale.

Mais nos activités ne sont pas nos seuls points communs : Tulle rejoint aussi Dinan autour des spécificités de l'implantation des lieux musiques actuelles en **territoire rural** (quelles ressources ? quelles aides à la diffusion pour des groupes locaux ?). Dans un autre domaine, les équipements de Beaumont et de Dinan partagent la particularité d'être **gérés directement par leur collectivité**, ouvrant encore d'autres formes de réflexions à partager. Beaumont et Tulle étant enfin implantés sur un territoire commun, celui du **Massif Central**, une collaboration semblait inéluctable...

S'interroger, échanger, se rencontrer et mutualiser apportera une réelle plus-value au quotidien des équipes et des musiciens qui font vivre les trois structures, avec en ligne de mire un réseau de coopération pensé sur le long terme, à pérenniser et à étendre...

François Saint-André - Maire de Beaumont et Vice-Président de Clermont
Communauté

René Benoit - Maire de Dinan et Président de la Communauté de Communes
de Dinan

Yann Le Guiffant - Vice-Président chargé de la Culture à la Communauté de
Communes de Dinan

Nicolas Baudalet - Président de l'association Des Lendemain Qui Chantent



■ L'accompagnement en question

Les démarches et les méthodes d'accompagnements développées au sein des trois équipements s'inscrivent dans la lignée des projets défendus par la majorité des lieux musiques actuelles en France. De très nombreuses réflexions, portées par des réseaux ou des fédérations nationales, ont déjà très largement acté les principes de base de ce type d'activité (voir encadré pages 4 et 5).

Dans le cas précis de Dinan, Beaumont et Tulle, l'activité d'accompagnement soulève cependant des questionnements communs, par la spécificité même des équipements, de leurs implantation et/ou de leur mode de fonctionnement. Les trois équipes vont donc se rencontrer régulièrement dans le cadre du projet de coopération pour traiter particulièrement des problématiques suivantes :

■ Accompagnement et enseignement

Le Labo et Des Lendemain Qui Chantent se situent au cœur de zones rurales (voir carte page 6). Si Dinan se trouve par ailleurs à la croisée de villes de plus grandes envergures - Rennes, Saint-Malo, Saint-Brieuc - la question des ressources potentielles, principalement humaines, pour programmer et organiser des modules d'accompagnement adaptés, se pose nécessairement. Chaque style musical ou chaque problématique particulière ne peuvent pas par exemple mobiliser naturellement des ressources locales extrêmement spécialisées. Et faire venir des compétences extérieures aux territoires paraît financièrement difficile mais aussi peu cohérent pour des équipements qui souhaitent s'appuyer sur des ressources de proximité facilement mobilisables. A ce titre, les accompagnements programmés à Dinan et Tulle s'appuient majoritairement sur les enseignants musiques actuelles qui œuvrent par ailleurs au sein des conservatoires implantés localement, en plus des équipes permanentes des lieux. C'est tout aussi vrai dans le cas du Tremplin à Beaumont, dont le mode de fonctionnement très particulier (l'équipement est ouvert uniquement aux groupes et artistes s'inscrivant nécessairement dans des démarches d'accompagnement) est porté par son Directeur, Diplômé d'État spécialisé en musiques actuelles amplifiées, qui assure l'ensemble des accompagnements, tout en intervenant aussi au sein du Conservatoire de Clermont-Ferrand.

Les réflexions relatives aux différences de postures pédagogiques entre enseignement et accompagnement, ainsi qu'à la nécessaire formation des personnels impliqués, font donc partie intégrante des problématiques des trois équipements. Les limites d'interventions peuvent par exemple se poser dans le cas d'accompagnements de groupes aux styles très pointus, ou au niveau très élevé. Il en va de même pour le travail sur scène, qui demande aussi des savoirs-faire spécifiques : le regard que peuvent porter les accompagnateurs sur un projet musical peut se trouver tout aussi limité s'ils n'ont pas développé dans ce domaine de compétences particulières.

Les accompagnateurs aguerris n'ont pour leur part aucun doute : quelles que soient les spécificités et le stade de développement d'un groupe, il y a toujours matière à travailler... **C'est bien de ceci dont il sera question lors des deux temps de rencontres et d'échanges organisés au mois de février 2013 au Tremplin à Beaumont et au mois d'avril 2013 aux Lendemains Qui Chantent à Tulle.**

■ Accompagnement et ruralité

Certains questionnements trouvent une résonance particulière dans le cas des équipements implantés en secteur rural. La mobilité des groupes, et leur possibilité de diffusion au-delà des organisateurs locaux, en est un bon exemple : une fois épuisé le réseau des diffuseurs sur son territoire - réseau qui peut s'avérer extrêmement limité -, les groupes qui ne disposent pas d'une notoriété suffisante connaissent de sérieuses difficultés à s'exporter au-delà de leurs frontières régionales. Il s'agit là d'un problème très souvent évoqué, mais peu traité : chaque diffuseur dispose déjà d'un nombre important de groupes ou d'artistes locaux susceptibles d'être programmés, ne laissant guère de place aux groupes extérieurs, qui plus est peu connus. Dinan, Beaumont et Tulle, à leur échelle, ont donc inscrit l'échange de groupes comme axe principal du dispositif de coopération. **Cette partie du dispositif se déroulera pour la première année entre septembre et décembre 2013, sous forme d'une tournée de trois groupes soutenus par chacun des équipements.**

Il en va de même pour certaines thématiques traitées par l'info/ressource. Notamment, toutes les questions liées à l'utilisation du potentiel d'internet dans la promotion et la distribution des groupes trouvent un écho particulier dans les territoires ruraux. La difficulté à disposer localement de personnes-ressource très au fait des avancées dans ce domaine pose la question de la pertinence des réponses apportées sur le sujet par les professionnels qui sont en charge d'accueillir, d'orienter et de conseiller les porteurs de projets. **Il s'agira donc de la thématique traitée lors du temps d'échanges et de rencontres organisé en mai 2013 au Labo à Dinan.**

Vous avez dit "accompagnement" ?

Au contraire de la répétition ou de la diffusion par exemple, l'accompagnement de groupes n'est pas l'activité la plus visible des lieux musiques actuelles, malgré l'importance de ce travail pour le soutien et le développement de la création artistique sur les territoires. Le dispositif engagé par les trois lieux doit donc aussi leur permettre de mettre en lumière cette activité particulière, autour d'une étude initiée en partenariat avec **La Fédurok***, d'un séminaire de réflexion organisé avec le **Collectif RPM**** et de la réalisation de vidéos pendant tout la durée des échanges, destinées aussi à expliquer, montrer et promouvoir les démarches de chacun dans ce domaine.

** La Fédurok est une fédération regroupant 97 lieux dédiés à l'accompagnement des pratiques artistiques et la diffusion dans le secteur des musiques actuelles et amplifiées, dont fait partie Des Lendemains Qui Chantent.*

*** Le collectif RPM (Recherche en Pédagogie Musicale) est un réseau de structures et de personnes spécialisées dans la pédagogie musicale, dont fait partie Le Tremplin.*

Une définition commune de l'accompagnement

Les méthodes employées par les trois équipements répondent à la définition première du verbe « accompagner » : **Faire un bout de chemin avec...**

Elles relèvent des démarches de l'éducation populaire, visant prioritairement à autonomiser les personnes vis-à-vis de leur pratique et de leur environnement, autour de 4 volets principaux : artistique, technique, scénique et structuration du projet.

Les accompagnements artistiques :

Au cœur de ce volet sont traitées les questions liées aux morceaux eux-mêmes : répertoire, composition, arrangements... les intervenants accompagnent les musiciens dans leur processus créatif, et distillent leurs conseils en fonction des problématiques et de l'avancée de chaque projet musical. Il s'agit de permettre aux groupes d'avoir un autre regard sur leur vie artistique, susceptible de susciter des expérimentations et des questionnements capables d'améliorer leur manière d'appréhender leur musique.



L'accompagnement scénique : Il regroupe deux dimensions

La technique tout d'abord : en studio ou sur scène, le rapport aux instruments, au matériel, aux niveaux sonores ainsi qu'aux techniciens son et lumière sont des éléments moteurs de l'évolution d'un projet musical. L'accompagnement peut permettre dans ce cas de maîtriser plus justement son niveau et sa puissance sonore, de contrôler l'amplification et de connaître les outils qui fixent la relation entre un groupe et une équipe technique (plan de scène, plan de feu, fiche technique...).

La mise en espace ensuite : mise en scène, décors, éclairages... font partie des aspects que les groupes peuvent souhaiter maîtriser, pour proposer des spectacles personnels et originaux. Le processus d'accompagnement pourra proposer dans ce cas un regard complet sur le rendu du spectacle, en amont d'une présentation au public.

L'accompagnement ressource :

Cet accompagnement permet pour sa part aux groupes et artistes de trouver des réponses aux questions liées au développement de leur projet artistique, hors aspects purement musicaux ou techniques : environnement légal et administratif du spectacle en France, régime des professionnels du spectacle, aides et subventions pour la réalisation de disques, protection des morceaux, stratégie de diffusion dans les médias et sur internet... L'accompagnement sur ces thèmes fait partie du volet « information et ressource » des projets des établissements, autour de professionnels qui maîtrisent les outils documentaires nécessaires à la compréhension d'un secteur aux règles souvent complexes.

Synthèse du dispositif de coopération

De février à mai 2013 :

Des temps de rencontres entre professionnels sur les trois équipements : les équipes concernées par l'accompagnement des groupes se déplaceront successivement à Beaumont pour une formation de **3** jours sur le volet artistique, à Tulle pour **3** jours sur le volet scénique, et à Dinan pour **3** jours sur le volet structuration.

De septembre à décembre 2013 :

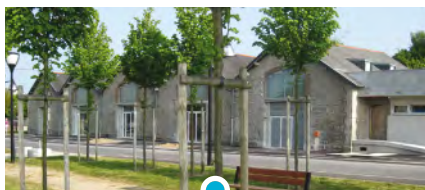
3 groupes accompagnés par chacun des lieux se produiront dans les **3** villes, à l'issue d'un temps de travail sur les **3** scènes.

De janvier 2014 à juin 2014 :

- **Bilan et perspectives.**
- **Production de l'étude-action autour des questionnements au centre du dispositif** (accompagnement et enseignement, accompagnement et ruralité...) en partenariat avec La Fédurok.
- **Organisation d'un séminaire thématique** avec le Collectif RPM à Beaumont.
- **Mise en trace de l'ensemble du dispositif** sur le site internet dédié au projet.

.....
Tous ces temps feront l'objet d'un suivi vidéo.
.....

Planning du dispositif sous réserves de modifications.



Dinan : 11 500 habitants
 Communauté de Communes de Dinan (CODI) :
 41 000 habitants



Tulle : 15 680 habitants
 Tulle Agglomération :
 44 000 habitants



Beaumont : 11 500 habitants
 Clermont-Communauté :
 283 200 habitants



Le dispositif de coopération : détails

26, 27 et 28 février 2013

L'accompagnement artistique : rencontre entre professionnels

- **Lieu** : Le Tremplin à Beaumont.
- **Intervenant** : Frédéric Roz, Directeur du Tremplin, diplômé d'État d'enseignant spécialisé en musiques actuelles amplifiées.
- **Durée** : Trois jours.
- **Public** : Musiciens-conseils, enseignants/accompagnateurs, encadrants de répétition des trois lieux.

24, 25 et 26 Avril 2013

L'accompagnement scénique : rencontre entre professionnels

- **Lieu** : Des Lendemain Qui Chantent à Tulle.
- **Intervenants** : Frédéric Roz, Directeur du Tremplin / Jean-Pierre Mathieu, Formateur scène au Studios des Variétés.
- **Durée** : Trois jours.
- **Public** : Encadrants de répétition, enseignants/accompagnateurs, musiciens-conseils, équipes techniques des trois lieux.

Les équipes présentes vont travailler avec l'intervenant autour du programme suivant :

- **1^{er} jour** : Temps de présentation de chaque participant ainsi que du formateur, session d'accompagnement d'un groupe « cobaye » menée par l'intervenant, temps de discussion en fin d'après-midi.
- **2^{ème} jour** : Séances d'accompagnement menées par les participants et supervisées par l'intervenant, autour de groupes de niveaux et de styles différents.
- **3^{ème} jour** : Débriefing de la veille, temps d'échanges et bilan de la rencontre.

Seront traitées à cette occasion les thématiques suivantes :

- **1^{er} jour** : Temps d'échanges et de présentation des participants, session d'accompagnement avec un groupe sur scène menée par l'intervenant du premier module sur l'accompagnement artistique.
- **2^{ème} jour** : Nouvelle séance d'accompagnement avec un groupe mené par l'intervenant spécialisé sur les aspects scéniques, temps d'échange sur les méthodologies employées.
- **3^{ème} jour** : Débriefing de la veille, temps d'échanges et bilan de la rencontre.

20, 21 et 22 mai 2013

**La structuration des projets,
focus sur le marketing digital :
rencontre entre professionnels**

- **Lieu :** le Labo à Dinan.
- **Intervenants :** Franck Zimmermann, Directeur du Labo et professionnel de l'information et de la ressource / Fabrice Absil, gérant de la société Absilone Technologies (marketing digital et distribution numérique).
- **Durée :** Trois jours.
- **Public :** Personnes ressources des trois lieux.

**Ce temps spécifique est ouvert
dans la limite des disponibilités
à des participants extérieurs.**

- **1^{er} jour :** Temps de présentation des participants et d'échanges autour de la posture des professionnels de l'information et de la ressource / présentation du marché et de l'économie numérique de la musique pour les artistes, les producteurs, les labels, les auto-producteurs, les créateurs (état du marché, les droits, les contrats...).
- **2^{ème} jour :** Les outils pour l'artiste : médias sociaux, outils de niche, possibilités d'actions.
- **3^{ème} jour :** Les stratégies pour l'artiste : créer du temps d'écoute, contrôler ses données, communiquer.



*Dates et programme complet
des temps d'échanges et de
formation sur le site internet :*

www.livecube.fr

Le dispositif de coopération : détails

Résidences & concert à Tulle



Septembre - Décembre 2013

L'échange de groupes



Résidences & concert à Beaumont



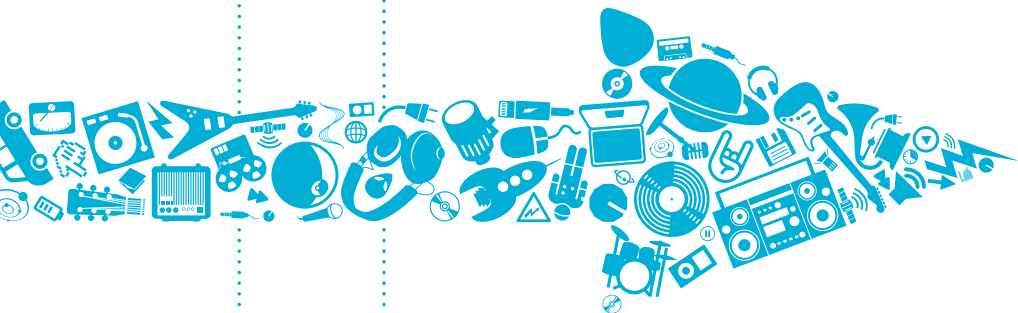
Résidences & concert à Dinan



Étude sur l'accompagnement
de groupes - traitement et rendu

fédération
de lieux
de musiques
amplifiées/actuelles
La Fédurok

Mise en trace des échanges sur le site internet



Janvier - Juin 2014
Bilan et réflexions

Dates de la tournée et
informations complètes
sur le site internet :
www.livecube.fr

Séminaire RPM - Beaumont

Le Collectif
RPM
Recherche • Pédagogie Musicale



Le Labo

Ouvert en septembre 2010, Le Labo est un équipement dédié à la pratique des musiques actuelles qui s'inscrit dans le cadre du Centre d'Expressions Musicales « Le Kiosque » (école de musique intercommunale). L'ensemble de son projet repose sur l'accompagnement des groupes, amateurs ou en voie de développement. A cette fin, Le Labo fonctionne autour de la location d'espaces adaptés (locaux de répétition, salle de travail scénique) et de la mise en œuvre d'accompagnements thématiques : artistique, scénique, info/ressource, pré-production... Chaque année, Le Labo accueille près de 100 groupes sur l'ensemble de ses services, dont les musiciens résident principalement sur le Pays de Dinan, sur Rennes et ses alentours, et dans les environs de Saint-Malo. Le Labo organise en outre chaque mois un événement dans sa salle, principalement axé sur la diffusion des groupes qui fréquentent par ailleurs l'établissement.

L'équipement :

1 salle de travail scénique de 200 places / 3 locaux de répétition / 1 régie d'enregistrement / 1 lieu info-ressource.

Mode de gestion :

Collectivité territoriale, régie directe.

L'équipe :

Direction, programmation, info/ressource : Franck Zimmermann

Régie et accompagnement technique : Guillaume Trombetta

Accompagnateurs : Johann Calac, Christophe Coppalle, Jérôme Meignan (enseignants musiques actuelles au Kiosque), Jean-Luc Revault (enseignant musiques traditionnelles au Kiosque), Floryan Pineau (technicien lumière), Loïc Le Hir (chanteur du groupe X-Makeena).

Contacts :

Rue Victor Schoelcher - 22100 DINAN

Tél. 02 96 39 47 80

lelabo@cc-codi.fr

www.codi.fr/lelabodukiosque





■ Des Lendemain qui Chantent

Inaugurée en février 2004, Des Lendemain Qui Chantent est une scène de musiques actuelles implantée à Tulle (Corrèze – 19), comprenant une salle de 450 places accueillant des artistes nationaux et internationaux tout au long de l'année. Administrée par l'association du même nom, Des Lendemain Qui Chantent gère aussi un local de répétition dénommé « Le Labo », qui accueille chaque année près de 40 groupes. Un projet de réhabilitation prévoit très prochainement la création de deux studios rénovés et équipés, ainsi que d'une régie d'enregistrement. Outre la répétition, des programmes d'accompagnement sur mesure sont proposés aux musiciens, en répétition, sur scène ou par l'intermédiaire du centre info/ressource inclus dans l'équipement.

L'équipe propose en outre des rendez-vous réguliers : conférences, projections, accueil jeune public, ainsi que des temps de formation.

L'équipement :

1 salle de diffusion de 450 places / 1 local de répétition / 1 centre info-ressource.

Mode de gestion :

Association

L'équipe :

Direction : Damien Morisot

Administration : Ana Leylavergne

Régie Générale : Yohann Paltrier

Programmation, info/ressource, action culturelle : Noémie Briot-Lemesle

Communication, relations publiques : Enora Mahé

Information et accueil : Aurélie Van Peteghem

Encadrant de répétition : Sylvain Martinie

Technique : Matthias Colombel

Contacts :

Avenue du Lieutenant Colonel Faro - 19000 TULLE

Tél. 05 55 26 09 50

info@deslendemainsquichantent.org

www.deslendemainsquichantent.org





Le Tremplin

Ouvert en février 2011, Le Tremplin est un outil de développement pour les artistes musiques actuelles, spécialement conçu pour permettre aux groupes de travailler en répétition ou sur scène dans des conditions professionnelles. Les services proposés ne sont ouverts qu'aux groupes qui entrent dans une démarche d'accompagnement définie préalablement (pas de répétition libre par exemple). L'un des objectifs de la structure est aussi de permettre des rencontres musicales et des créations originales à proposer au public. Le Tremplin est en outre un lieu de diffusion, où peuvent se croiser artistes locaux, nationaux et internationaux, tout en restant dans une logique d'échanges. Le Tremplin est enfin un équipement Communautaire de Proximité (ECP), où sont organisés certains événements de la saison culturelle de la ville de Beaumont.

L'équipement :

1 salle de diffusion de 500 places / 2 locaux de répétition

Mode de gestion :

Collectivité territoriale, régie directe.

L'équipe :

Direction, programmation, accompagnement : Frédéric Roz

Administration, billetterie, communication : Sophie Changeux

Régie Générale : Samuel Guilbert

Contacts :

4 Esplanade de Russi - 63110 BEAUMONT

Tél. 04 73 88 18 88

tremplin@beaumont63.fr

www.beaumont63.fr/Le-Tremplin-





■ Le programme européen LEADER

La mise en œuvre de ce projet de coopération est rendu possible grâce au soutien du Programme Européen LEADER. Ce programme, destiné aux zones rurales, permet de soutenir en France 140 territoires porteurs d'une stratégie de développement organisée autour d'un thème fédérateur. Sa mise en œuvre s'appuie sur un partenariat d'acteurs publics/privés au travers de la constitution d'un Groupe d'Action Local (GAL). Alimenté par les fonds FEADER (Fonds Européen Agricole de Développement Rural), le programme LEADER permet de co-financer des projets au caractère innovant ou structurant à l'échelle de territoires définis, régionaux, nationaux ou trans-nationaux.

Le GAL-LEADER du Pays de Dinan

Le Pays de Dinan représente environ 110 000 habitants. Pour la période 2007-2013, la stratégie LEADER sur le Pays est centrée sur « l'amélioration de la qualité de vie tout au long de la vie ».

Les projets accompagnés sont donc davantage tournés vers les services en milieu rural, mais aussi la culture et le développement de l'économie rurale. Avant d'obtenir une aide pour le projet de coopération, Le Labo a aussi bénéficié d'une aide au démarrage du programme depuis sa création en 2010.

Contacts :

Emile Pronost

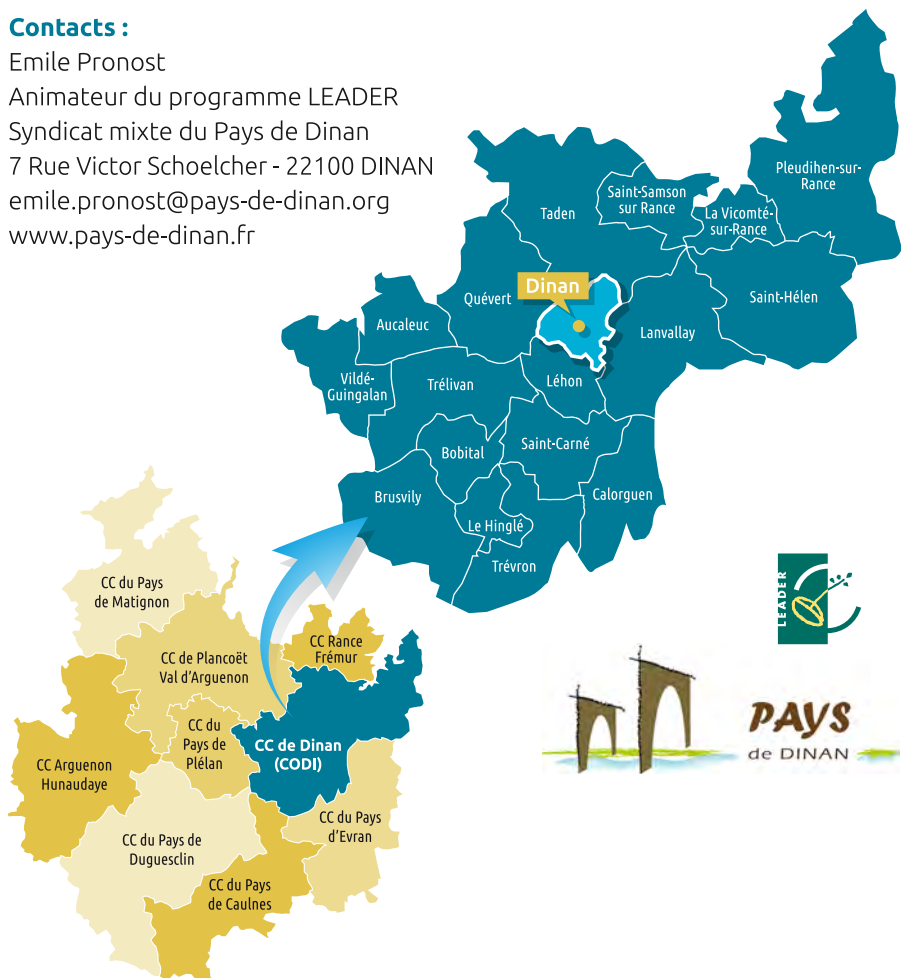
Animateur du programme LEADER

Syndicat mixte du Pays de Dinan

7 Rue Victor Schoelcher - 22100 DINAN

emile.pronost@pays-de-dinan.org

www.pays-de-dinan.fr



Le GAL-Leader Corrèze-Ventadour

Le territoire couvert par le GAL Corrèze-Ventadour représente environ 54 000 habitants. Il s'est fixé comme priorité le « développement du potentiel patrimonial et touristique », avec comme principaux objectifs la qualité de vie des habitants et l'attractivité du territoire. Tourisme, culture et patrimoine, espaces naturels et paysages, sports et loisirs nature, produits et savoir-faire locaux ainsi que coopération forment les six thématiques de soutien du programme LEADER.

Contacts :

Laure Martinie, Animatrice du programme LEADER

Groupe d'Action Locale Corrèze-Ventadour

Tulle Agglo

4 Rue du 9 juin 1944 - 19000 TULLE

Tél. 05 55 20 84 24

laure.martinie@tulleagglo.fr

www.leader-correze-ventadour.fr



Corrèze - Ventadour

Groupe d'action locale





■ Et après ?

Le soutien du programme LEADER à ce projet aura permis de lancer dans de très bonnes conditions le dispositif de coopération. Les équipements ont émis dès le départ la volonté d'inscrire l'échange de groupes comme une opération reconductible chaque année, puis de prévoir de nouveaux temps de rencontres entre professionnels au fil des besoins qui pourront se faire ressentir.

Le travail sur l'étude des dispositifs d'accompagnement lancé avec la Fédurok ouvre aussi la porte à un questionnement plus étendu, autour de l'ensemble des lieux qui travaillent sur ces questions en France.

Par la pertinence des postures pédagogiques prises par les accompagnateurs, l'accompagnement de groupe demeure un axe essentiel des projets des espaces et scènes de musiques actuelles. Assurer la visibilité des parcours proposés ainsi que la cohérence des méthodes adoptées forment l'objet même du dispositif à 3, qui ne demandera par la suite qu'à s'ouvrir...



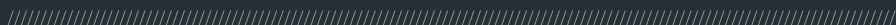
Les partenaires



Crédits

Photos Labo : Jérôme Sevrette - www.photographique.fr, Bastien Capela. Photos Des Lendemain Qui Chantent : Sylvestre Nonique-Desvergnès, Énora Mahé, Plon. Photos Le Tremplin : Florent Giffard - www.florentgiffard-photo.com.

Impression et création graphique :  Impri'Média - www.imprimedia-bretagne.fr



Équipements dédiés à la pratique des musiques actuelles, **Le Labo à Dinan²²**,
Des Lendemains Qui Chantent à Tulle¹⁹ et **Le Tremplin à Beaumont⁶³**
s'associent pour échanger autour de leurs pratiques professionnelles et offrir à
des groupes présents sur leurs territoires l'opportunité d'être accueillis au-delà
de leurs frontières locales ou régionales.

Soutenue par le programme Européen **LEADER**, l'opération expliquée dans ce
document préfigure un travail sur le long terme, pour la construction d'un
réseau de lieux aux objectifs partagés et aux configurations communes.

